

SISÄLTÖ

TOIMINTASUUNNITELMA – Metropolialueen liikunnan edistämishjelma	1
LASTEN JA NUORTEN LIIKUNTA	4
KUNTO- JA TERVEYSLIIKUNTA	6
SEURATOIMINTA	8
VIESTINTÄ	10
KOULUTUS	11
YHTEISKUNTAVASTUU	12
HALLINTO	13
TALOUS	13

TOIMINTASUUNNITELMA – Metropolialueen liikunnan edistämishjelma

Etelä-Suomen Liikunta ja Urheilu ry, ESLU on alueellinen liikuntajärjestö, joka toimii yhteistyössä Suomen Liikunnan ja Urheilun, SLU:n, toimialojen, jäsen- ja eri kansalaisjärjestöjen sekä muiden yhteistyökumppaneitten kanssa, joilla on samansuuntaiset tavoitteet. ESLU:n yksi keskeisimmistä yhteistyötahoista on myös opetusministeriö, jonka rahoitustuen avulla toimintaa nykymuotoisessa laajuudessaan toteutetaan.

ESLU kehittää toimintaansa alueellaan olevien tarpeiden mukaan toimien erityisesti jäsentensä edunvalvonta-, yhteistyö-, kehitys- ja palveluorganisaationa. Keskeisenä painopisteenä on seura- ja kansalaistoiminnan elinvoimaisuuden tukeminen ja vahvistaminen. Toimintatapana on yhteistyö, jossa ESLU osana yhteistyöverkostoa edistää seurojen ja muiden paikallistason liikuntatoimijoiden onnistumisen edellytyksiä.

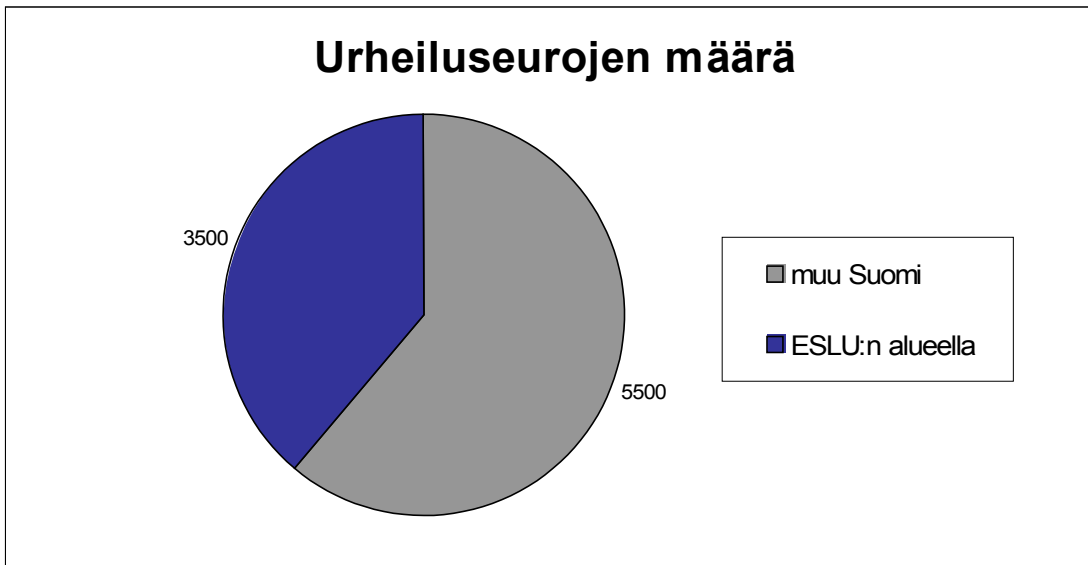
Seuroissa tehtävä vapaaehtoistyö on suomalaisen liikuntakulttuurin peruspilari, jota ESLU toiminnallaan alueellisesti tukee. Liikunnan ja urheilun eri toimijoiden vuorovaikutuksen lisääminen on tärkeä osa paikallistason liikunnan ja urheilun tukemista. Yhteistyö kuntien kanssa muodostuu yhä merkittävämmäksi. ESLU:n päämääränä on seurojen ja muun paikallisen liikuntatoiminnan edistäminen ja hyvinvoinnin kehittäminen niin, että perustason toiminnat kehittyvät, seurojen valinnoilla on entistä paremmat onnistumisen eväät ja seurojen yhteiskunnallinen arvostus kohoaa. ESLU pyrkii lisäämään myös laaja-alaista tasa-arvoisuutta ja nuorten osallisuutta seurojen toiminnassa ja päätöksenteossa.

ESLU:n toiminta-alueen erityispiirteet

ESLU:n toiminta ulottuu vuonna 2009 34 eteläsuomalaiseen kuntaan. Tammisaari, Karjaa ja Pohja yhdistyvät Raaseporiksi. Sammatti yhdistyy Lohjan kanssa. Vaikka kuntien lukumäärä alueella pienenee, niin asukasluku kasvaa entisestään.

ESLU:n alue on pääosin hallitusohjelmassakin mainittua metropolialuetta. Metropolialueen väestöosuus on noin neljännes koko maan väestöstä ja BKT-osuus on noin kolmannes. 30% koko maan työpaikoista on tällä metropolialueella. Haasteet perheiden ja erityisesti lasten sekä ikääntyvien hyvinvoinnin parantamiseen ovat suuret. Metropolikehitykseen liittyy ilmiöitä, jotka ovat tyypillisiä vain Helsingin työssäkäyntialueella. Ihmisten arjen hallintaan ja hyvinvoinnin ylläpitoon on saatava omia ratkaisumalleja ja riittävää resursointia. Työn ja perheen arkielämän organisointi, palvelut ja liikkuminen edellyttävät joustavuutta ja nopeaa reagointikykyä muutoksiin.

Kaikista suomen urheiluseuroista reilu kolmannes toimii ESLU:n alueella:



Ihmisten arjen valintoihin ja esim. seuratoiminnan vapaaehtoistyöhön vaikuttaa oleellisesti käytettävissä oleva vapaa-aika. Metropolialueella käytetään jo pelkästään päivittäiseen työmatkaan aikaa reilusti enemmän kuin muualla Suomessa. Työmatkoihin käytettävä aika on n. 80 min. päivässä, mutta se kasvaa jatkuvasti.

Pääkaupunkiseutu on Suomen monikulttuurisin alue. Pääkaupunkiseudulla on kohta 15 % väestöstä ulkomaalaistaustaisia, kun vuonna 2004 sen osuus oli vain runsas 4 %. Pääkaupunkiseudun väestön ennustetusta kasvusta (130 000 henkeä) vuoteen 2025 mennessä muun kuin suomen tai ruotsinkielisten osuus on 75%. Kun koko maan väestön lisäys on vuositasolla n. 19 000, niin metropolialueella se on n. 13 000.

Strategiset valinnat

Toiminta paikallistasolla on hyvin moninaista eri toiminta- ja tavoitetasoilla. ESLU:n strategisena valintana on reagoida jatkuvasti muuttuvaan toimintaympäristöön. Toimintaympäristön muutosta seurataan tarkasti ja itsearviointia tehdään ottaen huomioon valitut painopistealueet. ESLU:n strategian aikajänne ulottuu vuoteen 2010 ja hallitus tarkasti suuntalinjat alkuvuodesta 2008. Kevätkouksessa 2006 vahvistetuilla valinnoilla ja suuntalinjoilla jatketaan edelleen.

ESLU:n strategiassa tunnistetaan toiminta-alueen keskeiset muutokset ja ESLU:n toiminnan haasteet sekä niitä vastaavat strategiset tavoitteet ja toimenpiteet.

Strategiassa tärkeimmiksi valinnoiksi nousivat osaaminen, yhteiskuntasuhteet ja yhteiskunnallinen vaikuttaminen, viestintä ja markkinointi sekä resurssien kehittäminen.

Toiminnan johtolinjat

ESLU:n toimialat ovat lasten ja nuorten liikunta, kunto- ja terveystoiminta sekä seura- ja järjestötoiminta.

ESLU on monipuolinen seura- ja liikuntatoiminnan edistäjä ja yhteistyön koordinoija toimien:

- Metropolialueen liikunnan ja urheilun verkoston rakentajana
- Metropolialueen liikunnan ja urheilun koulutustoiminnan kehittäjänä ja koordinoijana
- Seura- ja liikuntatoiminnan puolestapuhujana ja edunvalvojana
- Liikunnan palvelujärjestönä

Arvot

ESLU on helposti lähestyttävä, ajassa mukana oleva, laadukas asiantuntija ja yhteistyökumppani, joka toteuttaa SLU-yhteisön eettisiä periaatteita.

Painopisteet vuodelle 2009

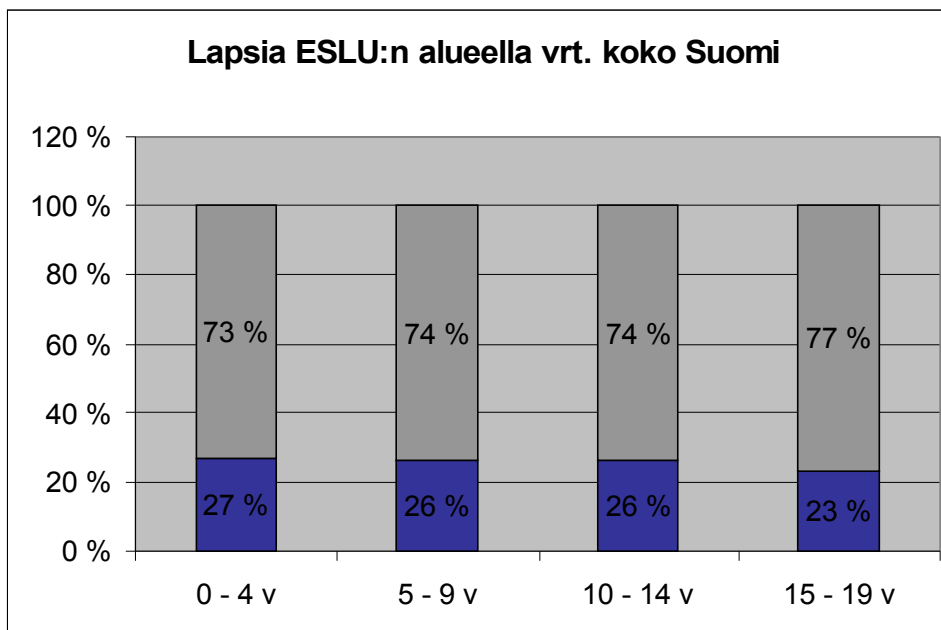
- Metropolialueen liikunnan ja urheilun toimintaedellytysten kehittäminen paikallistasolla
- Osaamisen kehittäminen

LASTEN JA NUORTEN LIIKUNTA

Lasten ja nuorten liikunnassa ESLU:n tavoitteena on tarjota monipuolisia työvälineitä lasten ja nuorten liikuntaa järjestäville tahoille toiminnan kehittämiseen. Tavoitteena on myös vaikuttaa lasten liikunnan toimintaedellytyksiin ja olosuhteisiin. Työtä tehdään mm. koulutuksen, konsultoinnin ja viestinnän avulla.

Metropolialueen erityispiirteet tuovat ESLU:n lasten ja nuorten liikunnan suunnittelu-, kehittämis- ja toteutustyöhön erityisiä haasteita. Pula liikuntatiloista pääkaupunkiseudulla vaatii huomattavia ponnisteluja esim. uusien liikuntakerhojen synnyttämiseksi. Myös ESLU:n resursseja menee entistä enemmän liikunnan edunvalvontatyöhön toimintaedellytysten mahdollistamiseksi.

ESLU:n toiminta-alue lasten ja nuorten liikunnan näkökulmasta koostuu rakenteeltaan hyvin erilaisista kunnista. Vaikka suurin osa alueen kunnista on muuttovoittokuntia, joissa lapsiperheiden osuus on suhteellisesti valtakunnan suurimpia, niin osassa kunnista ikärakenne mm. muuttotappion seurauksena painottuu vanhenevaan väestöön. Tämän vuoksi kuntayhteistyö ESLU:n lasten ja nuorten liikunnan osalta painottuu hyvin eri tavalla alueen eri kunnissa. Kaiken kaikkiaan Lasten (alle 19 v.) osuus ESLU:n alueella on keskimäärin 26 % koko maan määrästä.



Painopisteet lasten ja nuorten liikunnassa vuodelle 2009

- Metropolialueen liikunnan ja urheilun toimintaedellytysten kehittäminen paikallistasolla
 - Edunvalvonta
 - Seuratoiminnan kehittämisprosessit
- Osaamisen kehittäminen
 - Koulutus, neuvonta ja opastus

ESLU järjestää seuraavia koulutuskokonaisuuksia avoimina ja räätälöityinä kursseina lasten ja nuorten liikunnan laadun kehittämiseen.

- 1-tason ohjaaja- ja valmentajakoulutusta lähinnä urheiluseuroissa toimiville ohjaajille.
- Lasten liikuntakoulutusta varhaiskasvatuksen ja perusopetuksen henkilöstölle.
- Koulutusta monipuolisten liikuntaryhmien ja -kerhojen toteuttajille.
- Seurakoulutusta (mm. pelisääntökoulutusta)

ESLU järjestää Sporttileirejä ja tapahtumia

- Sporttileirejä järjestetään kuntien, urheiluseurojen ja muiden paikallisten toimijoiden kanssa.
- Perheliikuntatapahtumia järjestetään yhdessä kunto- ja terveysliikunnan toimialan toteuttajien kanssa.

Toimialan viestinnällä ESLU

- Kannustaa päiväkotia mukaan valtakunnallisiin liikuntakampanjoihin sekä tiedottaa päiväkotien/ varhaiskasvatuksen henkilöstöä kaksi kertaa vuodessa ilmestyvällä ESLU:n omalla Päiväkotitiedotteella.
- Viestii alueen urheiluseuroja lasten ja nuorten kilpailutoiminnan lajikohtaisista suosituksista ja liikunnan monipuolisuuden tärkeydestä sekä muista ajankohtaisista asioista.
- Tiedottaa Löydä Liikunta –kerhoja ajankohtaisista asioista kaksi kertaa vuoden aikana ilmestyvällä sähköisellä tiedotteella.
- Lisää toimialan tunnettua mm. kunnille, päättäjille ja seuroille. ESLU käyttää toimialakohtaista viestintämateriaalia.
- Viestintää toteutetaan toimialakohtaisen viestintäsuunnitelman mukaisesti.

Yhteiskuntavastuut

- Eettinen kasvatustyö ja antidoping –valistus sisältyvät läpileikkauksena toimialan kaikkeen toimintaan.
- Ympäristöasiat, suvaitsevaisuus ja laaja-alainen tasa-arvo huomioidaan läpileikkauksena toimialalla, erityisesti sen tapahtumissa.

Lasten ja nuorten liikuntaohjelma

Opetusministeriö rahoittaa lasten ja nuorten liikuntaohjelmaa. Nuori Suomi tuottaa liikuntaohjelmaan sisältöjä, joita liikunnan aluejärjestöt osaltaan toteuttavat. Lasten ja nuorten liikuntaohjelman kautta kehitetään liikunnan laatua sekä monipuolisuutta mm. iltapäiväkerhoissa ja urheiluseuroissa. Ohjelman tärkeänä tavoitteena on lasten ja nuorten harrastemahdollisuuksien lisääminen ja laadun parantaminen. Liikuntaohjelman käytännön toimenpiteiden toteutukseen ESLU:n alueella vaikuttaa ennen kaikkea käytettävissä olevat resurssit. Liikuntaohjelmaan valtakunnallisesti kirjattuja toimenpiteitä toteutetaan ESLU:n alueella vain resurssien mukaisesti, jolloin varmistetaan toimintojen laatu.

Lasten ja nuorten liikuntaohjelmaan sisältyy alakoulun liikunnan kehittämisen kehittämishanke.

KUNTO- JA TERVEYSLIIKUNTA

Kunto- ja terveystoiminnassa ESLU:n tavoitteena on aikuisille suunnatun liikuntatoiminnan kehittäminen ja laajentaminen. Tavoitteen saavuttamiseksi opastetaan, tuetaan ja koulutetaan muun muassa urheiluseuroissa, paikallisyhdistyksissä, liikunta- ja terveystoimissa, latu- ja kansanterveysyhdistyksissä sekä työpaikoilla toimivia liikuttajia ja liikkujia. Yhteistyötä tehdään muun muassa Suomen Kuntoliikuntaliitto ry:n ja Kunnossa Kaiken Ikää -ohjelman kanssa.

Työikäisten ihmisten hyvinvoinnilla on positiivinen vaikutus koko metropolialueen hyvinvointiin ja kilpailukykyyn. Kun esim. innovaatio- ja teknologia-aloilla sekä yrityspalveluissa metropolialueella sijaitsevien toimipaikkojen ja näissä työskentelevien osaajien osuus on jopa puolet koko maan väestöstä, korostuu liikunnan merkitys terveyden edistämässä entisestään alueen menestystekijänä. Väestön ikääntyminen rasittaa kuntien taloutta enenevässä määrin, mikä ohjaa kuntien resursseja yhä enemmän sosiaali- ja terveydenhoitoon mm. liikunnan kustannuksella. Mm. näiden vuoksi liikuntaseuroille ja työpaikoille kohdistuu yhä suurempia odotuksia myös terveystoiminnan järjestämiseen. Seuratoiminnan haasteita ESLU:n alueella lisää puolestaan pula sisäliikuntatiloista. Aikuisten kunto- ja terveystoiminnan laatu korostuu myös metropolialueella. ESLU lisää alueen toimijoiden (erityisesti kuntapäätäjien) tietoisuutta terveystoiminnan kokonaisvaltaisista positiivisista vaikutuksista mm. ihmisten hyvinvointi ja sosiaali- ja terveystoimen menot.

Painopisteet kunto- ja terveystoiminnassa vuodelle 2009

- Metropolialueen liikunnan ja urheilun toimintaedellytysten kehittäminen paikallistasolla
 - Edunvalvonta
 - KKI katselmus 12. - 13.3.2009
- Osaamisen kehittäminen
 - Uudentyyppisten ratkaisumallien käyttöönotto ESLU:n omassa toiminnassa ja liikuntapalveluita tarjoavissa seuroissa sekä muissa yhteisöissä
 - Kouluttaminen uusien toimintamallien käyttöön
 - Kouluttaminen liikkujaksi, kunto- ja terveystoiminnan eri osa-alueiden osaajaksi, paikallistason liikuntatoiminnan edistäjäksi ja/tai liikuntapalveluiden toteuttajaksi
 - Osaamisen lisäämisen kautta lisätään aikuisliikuntatoimintaa

ESLU järjestää seuraavia koulutuskokonaisuuksia avoimina ja räätälöityinä kursseina

- 1-tason ohjaajakoulutuksia terveystoiminnan ohjaajille
- Liikuttajatutkinnon koulutuskokonaisuus
- Liikkujan Starttikurssi liikkumattomille / liikkumista aloitteleville henkilöille
- Seminaareja ja ideapäiviä

Vuonna 2009 ESLU

- Kehittää seuroille aikuisliikunnan toimintamalleja, joista esimerkkinä SuomiMies Seikkailee –kurssit ja Puistolän Urheilijoiden KKI –seurapilotti.
- Kokooa paikallistason toimijat yhteen terveystoiminnan käynnistämiseksi ja kehittämiseksi.

- Perustelee viestinnän keinoin päättäjille liikuntatoimintaan investoimisen kannattavuutta.
- Kehittää yhteistyötä maakuntaliittojen kanssa.

Toimialan viestinnällä ESLU

- Tiedottaa terveystoiminnan merkityksestä, ajankohtaisista hankkeista sekä toteutusmahdollisuuksista paikallistoimijoille, vaikuttajille sekä median kautta alueen asukkaille. Keskeisimpinä viestintämuotoina ovat sähköiset tiedotteet, internet sekä henkilökohtaiset kirjeet ja tapaamiset. Esim. liikuntasetelien mahdollisuuksista aikuisten liikunnassa viestitään seuroille.
- Vuonna 2009 keskitytään olemassa olevan rekisterin laajentamiseen ja päivittämiseen kunto- ja terveystoimintapalveluiden markkinoinnin ja viestinnän tehostamiseksi.
- Viestintää toteutetaan toimialakohtaisen viestintäsuunnitelman mukaisesti

SEURATOIMINTA

ESLU:n tavoitteena on hyvin ja laadukkaasti toimiva urheiluseura. Seuratoiminnan lähtökohtana on paikallinen näkökulma – kulttuuri, paikalliset olosuhteet ja toimintaympäristö. Seurojen elinvoimaisuuden tukemiseksi ESLU yhteistyöverkostonsa kanssa kouluttaa, kehittää ja konsultoi seuroja vastaamaan liikunnan ja urheilun yhä vaativampiin odotuksiin ja kysyntään.

Yli kolmannes koko maan urheiluseuroista toimii ESLU:n alueella. Myös ESLU:n alueen seuroissa omalla vapaa-ajallaan toimivien vapaaehtoisten määrä on reilu kolmannes koko maan määrästä. Metropolialueella työmatkoihin käytetään reilusti enemmän aikaa kun muualla Suomessa, joka vähentää ihmisten käytettävissä olevaa vapaa-aikaa. ESLU:n alueella kaikenlaisen vapaa-ajan- ja harrastustoiminnan tarjonta on myös monipuolista. Urheiluseurojen on siis kilpailtava ihmisten vapaa-ajasta muun tarjonnan kanssa. Metropolialueen erityishaasteena on siis vapaaehtoisen urheiluseuratoiminnan kilpailukyvyin lisääminen. Vapaaehtoisena toimiminen urheiluseurassa on saatava entistäkin kiinnostavammaksi ja sen rinnalle päätoimisia palkattuja seuratoiminnan ammattilaisia (esim. toiminnanjohtajat, valmennuspäälliköt) varmistamaan vapaaehtoisten jaksaminen.

Painopisteet seuratoiminnassa vuodelle 2009

- Metropolialueen liikunnan ja urheilun toimintaedellytysten kehittäminen paikallistasolla
 - Koulutusta ja neuvontaa seuratoimijoille.
- Osaamisen kehittäminen
 - ESLU auttaa seuratoimijoita tunnistamaan tarpeitaan osaamisensa kehittämiseksi.
 - TJ klubien sisällön kehittäminen vastaamaan palkattujen henkilöiden tarpeita jossa ammattimaisuus korostuu
 - PJ klubin tapaamisten sisältöjen tehokkaampi käyttö ja verkoston vahvistaminen

Vuonna 2009 ESLU

- Tiivistää vuorovaikutusta jäsenseuroihin
- Kouluttaa ja konsultoi seuroja liikunta- ja urheiluseuratoiminnan kehittämishankkeessa
- Järjestää kuntien kanssa kuntakohtaisia seuratapaamisia seuratoiminnan laadun ja arvioinnin kehittämiseksi.
- Järjestää kaksi ajankohtaista seuraseminaaria.
- Kehittää tj- ja pj-klubien toimintaa.
- Kouluttaa seuratoimijoita työvälineitä seurojen hallinnointiin antavien Seura-Akatemia koulutusten avulla. Seura-Akatemiat toteutetaan avoimina koulutuksina ja erikseen kohdennettuna tietyn kunnan seuroille, lajin seuroille, lajiliittojen alueiden kautta tai yksittäiselle seuroille räätälöityinä kokonaisuuksina.
- Kehittää seurakoulutustarjontaa yhteistyössä muiden aluejärjestöjen ja SLU:n kanssa.
- On mukana alueellisena verkostokoordinaattorina ja asiantuntijana SLU:n Hyvä Seura –hankkeessa.
- Toteuttaa urheilujohtamisen mentor–koulutushankkeen.

- Tekee seurakäyntejä ja seurakehitystyötä.
- Tekee seura-analyysejä.
- Markkinoi seurojen varainhankintaan SLU:n arpajaistuotteita.
- Kartoittaa yhteistyömahdollisuudet maakuntaliittojen kanssa.

Toimialan viestinnällä ESLU

- Palvelee seuraverkostoaan välittämällä tietoa ja konsultoimalla seuroja mm. ajankohtaisissa seurojen hallinnointiin liittyvissä asioissa.
- Jäsenseuroille toimitetaan erillinen Jäsentiedote 4 krt/ v.
- Viestintää toteutetaan toimialakohtaisen viestintäsuunnitelman mukaisesti.

VIESTINTÄ

Viestinnän ja markkinoinnin tavoitteena on tuoda esille tuloksellisesti ESLU:n palveluita ja tarjontaa, omissa kohderyhmissään. Viestinnän avulla tuodaan esille myös liikunnan ja terveyden merkitystä yhteiskunnallisesti, kaikkien ESLU:n toimialojen osalta. Viestintää suunnitellaan ja johdetaan strategian mukaisesti ja sitä toteuttaa jokainen ESLU:n toimija. ESLU:n erityisosaamista on liikunta- ja urheilutoiminnan ja sen jatkuvan muutoksen alueellinen tunteminen.

Metropolialueen erityispiirteet vaikuttavat keskeisesti viestinnän valintoihin. Jo pelkästään seuratoiminnassa on tavoitettava tuhansia ihmisiä, joiden yhteystietojen ylläpito pelkästään vaatii valtavasti resursseja ja vaikuttaa keskeisesti viestinnän tuloksiin.

Painopisteet viestinnässä vuodelle 2009

- Metropolialueen liikunnan ja urheilun toimintaedellytysten kehittäminen paikallistasolla.
 - Toimintaympäristön muutosten seuraamista ja nopeaa reagointia on edelleen kehitettävä kilpailtaessa ihmisten valinnoista.
- Osaamisen kehittäminen.
 - Seuratoimijoiden osaamisen lisääminen on ensisijainen tavoite. ESLU:n osaa osaamista laajennetaan tarvittaessa käyttämällä markkinointiviestinnän yksityiskohtien erityisasiantuntijoita ja lisäämään omaa osaamista.

Vuonna 2009 ESLU

- Toteuttaa laajan oman seuratuksen, v. 2005 ja 2007 tehtyjen tutkimusten mukaisesti
- Lisää viestinnän vuorovaikutuksellisuutta mm. kyselyiden avulla
- TJ toiminnan vahvistaminen uusia toimintatapoja käyttäen, koulutusohjelma
- Tehostaa koulutusten markkinointia
- Siirtyy sähköiseen koulutuskalenteriin
- Tehostaa sisäistä tiedonkulkua toimialojensa ja eri toimijoidensa välillä
- Kehittää edelleen sähköisen viestinnän teknisiä työkaluja ja ohjelmistoja.
- Toimii tiiviissä yhteistyössä SLU –viestinnän sekä toimialojen, kuntien ja muiden sidosryhmien viestintäyksiköiden kanssa.
- Jatkaa yhteistyötä Helsingin Urheilutoimittajien kanssa postittamalla sen jäsenkirjeet n. 5 krt. vuodessa.
- Tekee yhteistyötä alueellisten ja paikallisten medioiden kanssa.
- Tukee henkilöstön ja kouluttajien osaamista viestinnän toteutuksessa.

KOULUTUS

Koulutustoiminta eri muodoissaan on keskeinen tuki paikallistason seuroille ja muille toimijoille. Ensisijaisena tavoitteena on turvata seurojen peruskoulutus. Tämä peruskoulutus käsittää seurakoulutuksen, lasten ja nuorten liikunnan koulutuksen sekä kunto- ja terveystiikunnan koulutuksen.

Koulutustoimintaa kehitetään kaikilla toimialoilla valittujen painopisteiden mukaisesti. Seuratoiminnan onnistumisen ja jaksamisen kannalta tärkeää on laaja Hyvä Seura – hanke, jossa toimitaan paikallisena koordinaattorina ja verkostoveturina. Hyvä Seura –hankkeessa yhteistyötä tehdään myös Kisakallion urheiluopiston kanssa Urheiluseuratoiminnan reseptit –projektissa. Koulutuksilla edistetään myös yhteiskuntavastuullisia asioita (suvaitsevaisuus, tasa-arvo ja ympäristöasiat). Eettinen kasvatustyö on läpileikkaavasti mukana koulutustoiminnassa ja erityisesti kouluttajakoulutuksessa ja –huollossa. Kouluttajakoulutuksissa painotetaan laatutekijöitä ja turvallisnäkökulmia.

Vuonna 2009 ESLU

- Vastaa alueellaan 1-tason ohjaaja- ja valmentajakoulutuksesta ja on mukana omalta osaltaan VOK kehittämistyössä sekä lasten ja nuorten liikunnan että kunto- ja terveystiikunnan osalta.
- Toteuttaa varhaiskasvatuksen liikuntakoulutuksia ja muita lasten ja nuorten liikunnan koulutuksia.
- Kehittää alueellaan seuratoiminnan koulutusta yhteistyössä alueellisen verkoston (mm. lajien alueorganisaatiot, piirit, urheiluopistot, toimialat) kanssa – Hyvä Seura koulutus.
- Jatkaa Seura Akatemia–koulutusten kehittämistä ja toteuttaa ne sekä avoimina että räätälöityinä koulutuksina. Seura- Akatemioiden tavoitteena on antaa työvälineitä seuratoiminnan hallinnointiin.
- Tukee, kehittää ja konsultoi seuratoimintaa seurakäynneillä ja seuroille räätälöidyillä koulutusprosesseilla.
- Järjestää useita alueellisia seminaareja kaikilla toimialoilla.
- Toteuttaa urheiluseurajohtamisen mentor-koulutushankkeen.
- Ylläpitää ja kehittää alueellista kouluttaja- ja asiantuntijaverkostoa, joka puolestaan kouluttaa liikuntaa järjestäviä tahoja vastaamaan ajan haasteisiin.
- Kouluttaa omaa henkilöstöään (toimintatavat, oman osaamisen kehittäminen ja ylläpito).

YHTEISKUNTAVASTUU

ESLU edistää toiminnoissaan yhteiskuntavastuullisuutta. Erityisesti seurataan yleistä keskustelua ja SLU:n yhteiskuntavastuullisten asioiden informaatioita. Pyritään sisällyttämään ko. asiat läpileikkaavasti toimintaan, erityisesti osaamisen kehittämiseen.

Eettinen työ: Toiminnan linjauksena on eettisen työn edistäminen läpileikkaavasti kaikessa toiminnassa. Työn painopisteenä on erityisesti koulutustoiminta sekä lasten ja nuorten toimialan toiminnot. Viestitään seuroja SLU:n eettisen valiokunnan päätöksistä sekä Reilu Peli –eettisistä periaatteista.

Suvaitsevaisuus: Suvaitsevaisuustyön tavoitteena on vähentää rasismia liikunnan keinoin. Suvaitsevaisuutta edistetään sekä viestinnän keinoin että eri toiminnoissa (erityisesti lasten ja nuorten toimiala).

Vuonna 2009 ESLU

- Kannustaa ja kouluttaa paikallistason yhdistyksiä ottamaan mukaan toimintaansa myös maahanmuuttajia.
- Edistää maahanmuuttajien osallistumista liikuntatoimintaan yhteistyöllä kuntien kanssa (esim. tapahtumat, koulutusyhteistyö).
- Viestittää ja kouluttaa liikunnan suvaitsevaisuustyössä
- Huomioi suvaitsevaisuuden läpileikkaavasti toiminnoissaan (esim. tapahtumat, leirit).

Tasa-arvo: Tavoitteena on liikunnan ja urheilun laaja-alainen tasa-arvoistaminen paikallistasolla sukupuolesta, sukupuolisesta suuntautumisesta, sosiaalisesta taustasta, rodusta, kielestä, iästä tai vammaisuudesta riippumatta. Tasa-arvotyössä jatkuu alueellisen tasa-arvoverkoston toiminnan kehittäminen.

Vuonna 2009 ESLU

- Huolehtii viestinnällisillä ja koulutuksellisilla keinoilla tasa-arvo asioiden huomioinnin paikallistasolla.
- Toimii tasa-arvo asioissa yhteistyössä SLU:n kanssa (mm. alueellinen LiikuNaiset –verkosto).
- Viestittää koulutuksissaan eettisistä ohjeista sukupuolisen häirinnän estämiseksi sekä lasten ja nuorten suojelemiseksi liikunnassa ja urheilussa.

Ympäristötyö: Tavoitteena on toimia kestävän kehityksen arvomaailman mukaisesti. ESLU kouluttaa paikallistason toimijoita huomioimaan toiminnassaan ympäristöasiat ja sisällyttää ympäristöasioiden koulutuksen pääasiallisesti viestintään sekä tapahtumien koulutustoimintaan.

HALLINTO

ESLU:n ylintä päätösvaltaa käyttää varsinainen kokous keväällä ja syksyllä. Hallituksen muodostavat syyskokouksessa kahdeksi kalenterivuodeksi valitut puheenjohtaja ja kymmenen jäsentä. Hallitus toimii varsinaisten kokousten päätösten täytäntöön panijana.

Operatiivisista toiminnoista vastaa toimistohenkilöstö. ESLU:n palveluksessa työskentelee 11 henkilöä, minkä lisäksi eri hankkeissa ja tapahtumissa käytetään alihankintana ulkopuolisia palvelutarjoajia. Näillä ulkopuolisilla ostopalveluilla pyritään kustannustehokkaaseen toimintaan.

Strategia ohjaa käytännön toimia ja valintoja. Strategisia valintoja arvioidaan vuosittain. Toimintatapoja ja palvelutuotteita kehitetään edelleen asiakaslähtöisesti. Laatutyön konkretisointi vaatii myös hallinnollisesti resursseja koko organisaation koulutukseen ja sitouttamiseen. ESLU huolehtii henkilöstön ja asiantuntijaverkoston osaamisen kehittämisestä.

ESLU:n toimitilat sijaitsevat Helsingissä Olympiastadionilla ja Uudenmaan seurapalvelupiste Keski-Uudellamaalla Tuusulassa.

TALOUS

Vuoden 2009 talousarvion toimintakulujen yhteissumma on 775 500 euroa. Talousarvio pohjautuu 520 000 euron valtion toiminta-avustukseen. Perustason koulutukset pidetään hinnoiltaan mahdollisimman edullisina, jotta seurojen osallistumiskynnys koulutukseen on mahdollisen alhainen.

Erillishankkeisiin on budjetoitu 40 000 euroa. Talousarvioissa KKI -hankkeen osuudeksi on arvioitu 20 000 euroa, lasten ja nuorten liikuntaohjelmaan 20 000 euroa.

VARSINAINEN TOIMINTA

Tuotot

Osanottomaksut/henkilöt	160 000	
Osanottomaksut/järjestöt	0	
Palvelusopimustuotot	20 000	
Muut tuotot	10 000	
Tuotot yhteensä		190 000

Kulut

Henkilöstökulut		
Palkat ja palkkiot	370 000	
Henkilösivukulut	74 000	
Henkilöstökulut yhteensä	444 000	

Muut kulut

Vuokrat	77 000	
Ulkopuoliset palvelut	50 000	
Matka- ja majoituskulut	65 000	
Materiaalikulut	86 000	
Muut toimintakulut	53 500	
Muut kulut yhteensä	331 500	

Kulut yhteensä		775 500
----------------	--	---------

Varsinaisen toiminnan
kulujäämä

-585 500

VARAINHANKINTA

Tuotot

Jäsenmaksutuotot	20 000	
Sopimustuotot	3 000	
Ilmoitus- ja mainostuotot	1 000	
Tuotot yhteensä	24 000	

Kulut

Sopimuskulut	0	
Ilmoitushankintakulut	0	
Kulut yhteensä	0	

Varainhankinta yhteensä

24 000

Korkotuotot

1 500

Kulujäämä

-560 000

AVUSTUKSET

Valtion toiminta-avustus	520 000	
Erillisavustukset	40 000	
Avustukset yhteensä		560 000

Tilikauden tulos

0