

**Toiminta- ja
taloussuunnitelma**

Metropolialueen liikunnan edistämishjelma 2008

Etelä-Suomen Liikunta ja Urheilu ry

SISÄLTÖ

TOIMINTA- JA TALOUSSUUNNITELMA.....	3
ESLU:n toiminta-alueen erityispiirteet.....	4
Strategiset valinnat.....	5
Toiminnan johtolinjat.....	6
Arvot.....	6
Painopisteet vuodelle 2008.....	6
LASTEN JA NUORTEN LIIKUNTA.....	7
Painopisteet lasten ja nuorten liikunnassa.....	8
Lasten ja nuorten liikuntaohjelma.....	9
KUNTO- JA TERVEYSLIIKUNTA.....	10
Painopisteet kunto- ja terveysliikunnassa.....	10
SEURATOIMINTA.....	12
Painopisteet seuratoiminnassa.....	12
VIESTINTÄ.....	14
Painopisteet viestinnässä.....	14
KOULUTUS.....	16
YHTEISKUNTAVASTUU.....	17
HALLINTO.....	18
TALOUS.....	18



Etelä-Suomen Liikunta ja Urheilu

Etelä-Suomen Liikunta ja Urheilu ry

TOIMINTA- JA TALOUSSUUNNITELMA Metropolialueen liikunnan edistämishjelma

Etelä-Suomen Liikunta ja Urheilu ry, ESLU on alueellinen liikuntajärjestö, joka toimii yhteistyössä Suomen Liikunnan ja Urheilun, SLU:n, toimialojen, jäsen- ja eri kansalaisjärjestöjen sekä muiden yhteistyökumppaneitten kanssa, joilla on samansuuntaiset tavoitteet. ESLU:n yksi keskeisimmistä yhteistyötahoista on myös opetusministeriö, jonka rahoitustuen avulla toimintaa nykymuotoisessa laajuudessaan toteutetaan.

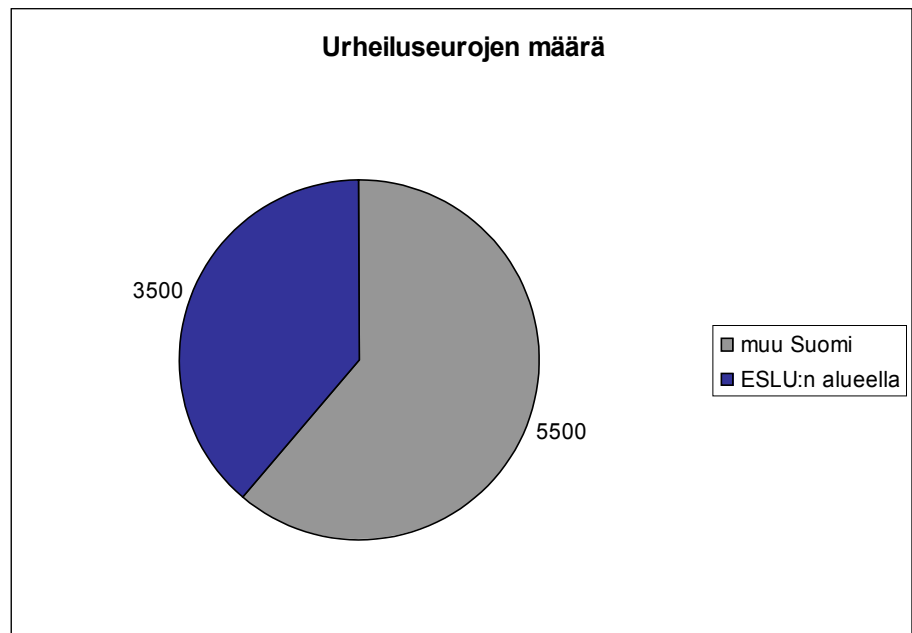
ESLU kehittää toimintaansa alueellaan olevien tarpeiden mukaan toimien erityisesti jäsentensä edunvalvonta-, yhteistyö-, kehitys- ja palveluorganisaationa. Keskeisenä painopisteenä on seura- ja kansalaistoiminnan elinvoimaisuuden tukeminen ja vahvistaminen. Toimintatapana on yhteistyö, jossa ESLU osana yhteistyöverkostoa edistää seurojen ja muiden paikallistason liikuntatoimijoiden onnistumisen edellytyksiä.

Seuroissa tehtävä vapaaehtoistyö on suomalaisen liikuntakulttuurin peruspilari, jota ESLU toiminnallaan alueellisesti tukee. Liikunnan ja urheilun eri toimijoiden vuorovaikutuksen lisääminen on tärkeä osa paikallistason liikunnan ja urheilun tukemista. Yhteistyö kuntien kanssa muodostuu yhä merkittävämmäksi. ESLU:n päämääränä on seurojen ja muun paikallisen liikuntatoiminnan edistäminen ja hyvinvoinnin kehittäminen niin, että perustason toiminnat kehittyvät, seurojen valinnoilla on entistä paremmat onnistumisen eväät ja seurojen yhteiskunnallinen arvostus kohoaa. ESLU pyrkii lisäämään myös laaja-alaista tasa-arvoisuutta ja nuorten osallisuutta seurojen päätöksenteossa.

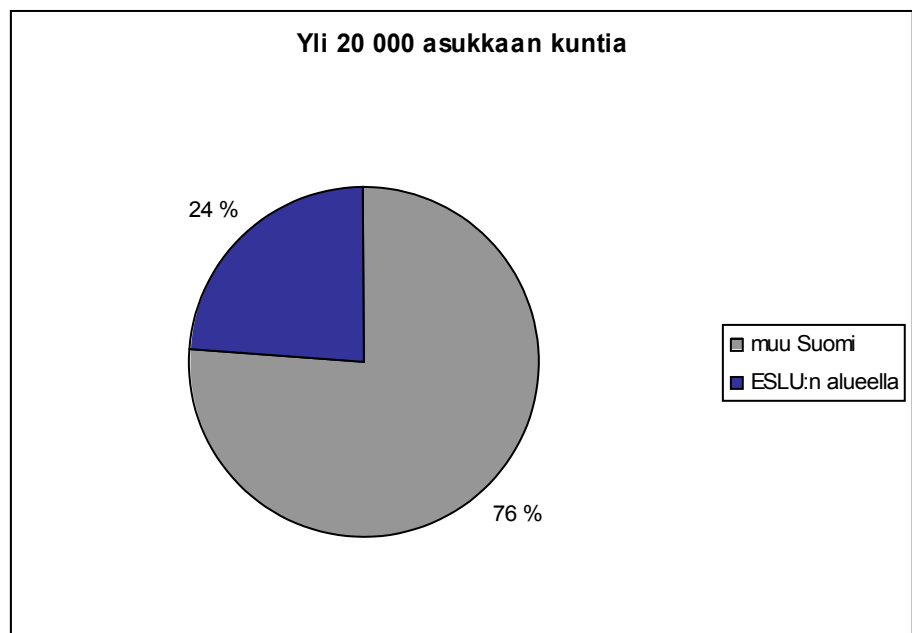
ESLU:n toiminta-alueen erityispiirteet

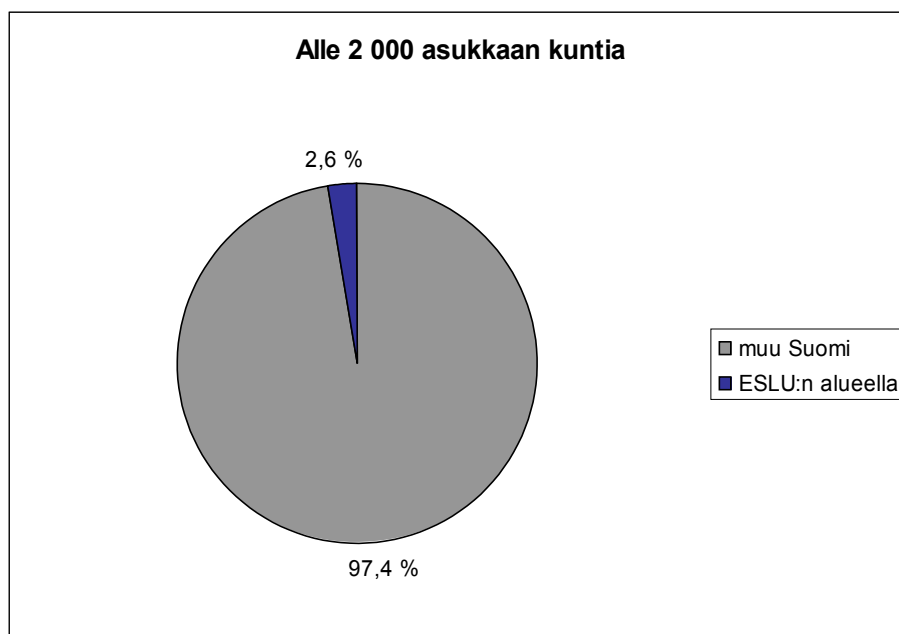
ESLU:n toiminta ulottuu 37 eteläsuomalaiseen kuntaan. ESLU:n alue on pääosin hallitusohjelmassakin mainittua **metropolialuetta**. Metropolialueen väestöosuus on noin neljännes koko maan väestöstä ja BKT-osuus on noin kolmannes. Haasteet perheiden ja erityisesti lasten sekä ikääntyvien hyvinvoinnin parantamiseen ovat suuret. Ihmisten arjen hallintaan ja hyvinvoinnin ylläpitoon on saatava metropolialueella omia ratkaisumalleja ja riittävää resurssointia.

Kaikista suomen urheiluseuroista reilu kolmannes toimii ESLU:n alueella:



ESLU:n alueella on lähes neljännes kaikista maamme yli 20 000 asukkaan kunnista. Vastaavasti alle 2 000 asukkaan kuntia on ESLU:n alueella alle 3 %.





Ihmisten arjen valintoihin ja esim. seuratoiminnan vapaaehtoistyöhön vaikuttaa oleellisesti käytettävissä oleva vapaa-aika. Metropolialueella käytetään jo pelkästään päivittäiseen työmatkaan aikaa reilusti enemmän kuin muualla Suomessa. Työmatkoihin käytettävä aika on n. 80 min. päivässä.

Tulevaisuuden haasteisiin on myös varauduttava. Pääkaupunkiseudulla on kohta 15 % väestöstä ulkomaalaistaustaisia, kun vuonna 2004 sen osuus oli vain runsas 4 %. Muuttoliike kohdistuu vahvasti myös metropolialueelle. Kun koko maan väestön lisäys on vuositasolla n. 19 000, niin metropolialueella se on n. 13 000.

Strategiset valinnat

Toiminta paikallistasolla on hyvin moninaista eri toiminta- ja tavoitetasoilla. ESLU:n strategisena valintana on reagoida jatkuvasti muuttuvaan toimintaympäristöön. Toimintaympäristön muutosta seurataan tarkasti ja itsearviointia tehdään ottaen huomioon valitut painopistealueet. ESLU:n strategia on päivitetty 2005 – 2006 alkuvuodesta ja se hyväksyttiin ja vahvistettiin kevätkokouksessa 2006. Strategian suuntalinjoja tarkistetaan toimintavuonna.

ESLU:n strategiassa tunnistetaan toiminta-alueen keskeiset muutokset ja ESLU:n toiminnan haasteet sekä niitä vastaavat strategiset tavoitteet ja toimenpiteet. Strategian aikajänne ulottuu vuoteen 2010.

Strategiassa tärkeimmiksi valinnoiksi nousivat osaaminen, yhteiskuntasuhteet ja yhteiskunnallinen vaikuttaminen, viestintä ja markkinointi sekä resurssien kehittäminen.

Toiminnan johtolinjat

ESLU:n toimialat ovat lasten ja nuorten liikunta, kunto- ja terveysliikunta sekä seura- ja järjestötoiminta.

ESLU on monipuolinen seura- ja liikuntatoiminnan edistäjä ja yhteistyön koordinoija toimien:

- Alueen liikunnan ja urheilun verkoston rakentajana
- Alueellisen liikunnan ja urheilun koulutustoiminnan kehittäjänä ja koordinoijana
- Seura- ja liikuntatoiminnan puolestapuhujana ja edunvalvojana
- Liikunnan palvelujärjestönä

Arvot

ESLU on helposti lähestyttävä, ajassa mukana oleva, laadukas asiantuntija ja yhteistyökumppani, joka toteuttaa SLU-yhteisön eettisiä periaatteita.

Painopisteet vuodelle 2008

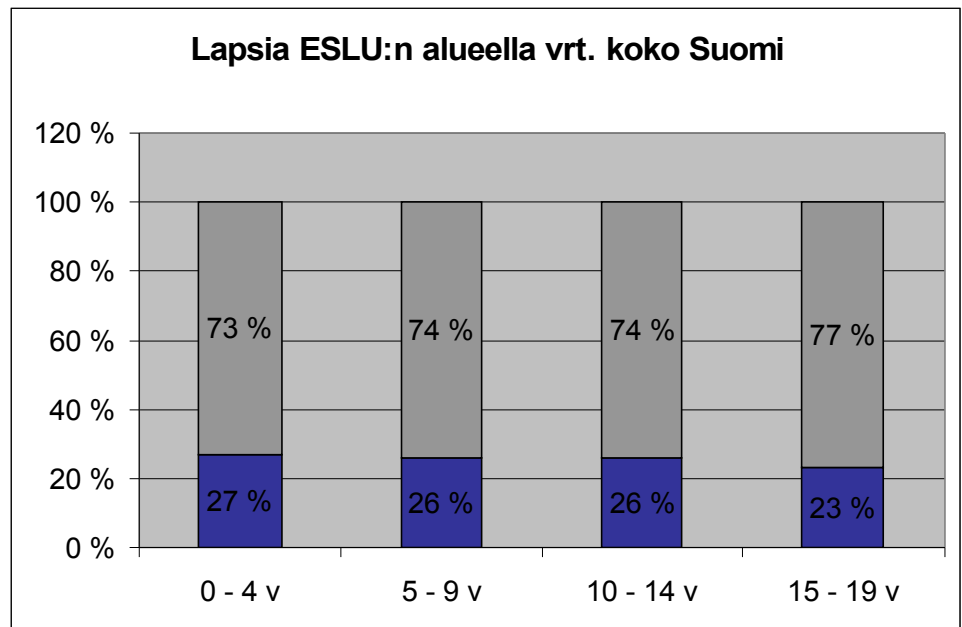
1. Paikallistason liikunnan ja urheilun toimintaedellytysten kehittäminen
2. Osaamisen kehittäminen
3. Laatutyö

LASTEN JA NUORTEN LIIKUNTA

Lasten ja nuorten liikunnassa ESLU:n tavoitteena on tarjota monipuolisia työvälineitä lasten ja nuorten liikuntaa järjestäville tahoille toiminnan kehittämiseen. Tavoitteena on myös vaikuttaa lasten liikunnan toimintaedellytyksiin ja olosuhteisiin. Työtä tehdään mm. koulutuksen, konsultoinnin ja viestinnän avulla.

Metropolialueen erityispiirteet tuovat ESLU:n lasten ja nuorten liikunnan suunnittelu-, kehittämis- ja toteutustyöhön erityisiä haasteita. Pula liikuntatiloista pääkaupunkiseudulla vaatii huomattavia ponnisteluja esim. uusien liikuntakerhojen synnyttämiseksi. Myös ESLU:n resursseja menee entistä enemmän liikunnan edunvalvontatyöhön toimintaedellytysten mahdollistamiseksi.

ESLU:n toiminta-alue lasten ja nuorten liikunnan näkökulmasta koostuu rakenteeltaan hyvin erilaisista kunnista. Vaikka suurin osa alueen kunnista on muuttovoittokuntia, joissa lapsiperheiden osuus on suhteellisesti valtakunnan suurimpia, niin osassa kunnista ikärakenne mm. muuttotappion seurauksena painottuu vanhenevaan väestöön. Tämän vuoksi kuntayhteistyö ESLU:n lasten ja nuorten liikunnan osalta painottuu hyvin eri tavalla alueen eri kunnissa. Kaiken kaikkiaan Lasten (alle 19 v.) osuus ESLU:n alueella on keskimäärin 26 % koko maan määrästä.



Painopisteet lasten ja nuorten liikunnassa vuodelle 2008

1. Paikallistason liikunnan ja urheilun toimintaedellytysten kehittäminen
 - Edunvalvonta
 - Seuratoiminnan kehittämisprosessit
2. Osaamisen kehittäminen
 - Koulutus, neuvonta ja opastus
3. Laatusyö
 - Työvälineet lasten ja nuorten liikunnan laadun kehittämiseen
 - Oman toiminnan palveluketjun laatuhanke

ESLU järjestää seuraavia koulutuskokonaisuuksia avoimina ja räätälöityinä kursseina lasten ja nuorten liikunnan laadun kehittämiseen.

- 1-tason ohjaaja- ja valmentajakoulutusta lähinnä urheiluseuroissa toimiville ohjaajille.
- Lasten liikuntakoulutusta varhaiskasvatuksen ja perusopetuksen henkilöstölle.
- Aamu- ja iltapäivätoiminnan liikuntakoulutusta.
- Koulutusta monipuolisten liikuntaryhmien ja -kerhojen toteuttajille.
- Seurakoulutusta (mm. pelisääntökoulutusta)

ESLU järjestää Sporttileirejä ja tapahtumia

- Sporttileirejä järjestetään kuntien, urheiluseurojen ja muiden paikallisten toimijoiden kanssa.
- Perheliikuntatapahtumia järjestetään yhdessä kunto- ja terveysliikunnan toimialan toteuttajien kanssa.

Toimialan viestinnällä ESLU

- Kannustaa päiväkoteja mukaan valtakunnallisiin liikuntakampanjoihin sekä tiedottaa päiväkotien/ varhaiskasvatuksen henkilöstöä kaksi kertaa vuodessa ilmestyvällä ESLU:n omalla Päiväkotitiedotteella.
- Tiedottaa iltapäivätoiminnan henkilöstölle ajankohtaisista asioista kaksi kertaa vuodessa ilmestyvällä Iltapäivätoiminnan tiedotteella.
- Viestii alueen urheiluseuroja lasten ja nuorten kilpailutoiminnan lajikohtaisista suosituksista ja liikunnan monipuolisuuden tärkeydestä sekä muista ajankohtaisista asioista.
- Tiedottaa Löydä Liikunta –kerhoja ajankohtaisista asioista kaksi kertaa vuoden aikana ilmestyvällä sähköisellä tiedotteella.
- Lisää toimialan tunnettuutta mm. kunnille, päättäjille ja seuroille. ESLU käyttää toimialakohtaista viestintämateriaalia.

- Viestintää toteutetaan toimialakohtaisen viestintäsuunnitelman mukaisesti.

Yhteiskuntavastuut

- Eettinen kasvatustyö ja antidoping –valistus sisältyvät läpileikkauksena toimialan kaikkeen toimintaan.
- Ympäristöasiat, suvaitsevaisuus ja laaja-alainen tasa-arvo huomioidaan läpileikkauksena toimialalla, erityisesti sen tapahtumissa.

Lasten ja nuorten liikuntaohjelma

Opetusministeriö rahoittaa lasten ja nuorten liikuntaohjelmaa. Nuori Suomi tuottaa liikuntaohjelmaan sisältöjä, joita liikunnan aluejärjestöt osaltaan toteuttavat. Lasten ja nuorten liikuntaohjelman kautta kehitetään liikunnan laatua sekä monipuolisuutta mm. iltapäiväkerhoissa ja urheiluseuroissa. Ohjelman tärkeänä tavoitteena on lasten ja nuorten harrastamahdollisuuksien lisääminen ja laadun parantaminen. Liikuntaohjelman käytännön toimenpiteiden toteutukseen ESLU:n alueella vaikuttaa ennen kaikkea käytettävissä olevat resurssit.

Lasten ja nuorten liikuntaohjelmaan sisältyy kolme suurta kokonaisuutta:

- Seuratoiminnan kehittäminen
- Lisää harrastamisen mahdollisuuksia
- Koululaiset liikkeelle



KUNTO- JA TERVEYSLIIKUNTA

Kunto- ja terveysliikuntatoiminnan tavoitteena on lisätä terveysliikuntaa toteuttavien tahojen määrää ja toiminnan laatua. Tavoitteen saavuttamiseksi opastetaan, tuetaan ja koulutetaan paikallisia yhdistyksiä ja muita tahoja sekä niissä toimivia liikuttajia.

Työikäisten ihmisten hyvinvoinnilla on positiivinen vaikutus koko metropolialueen hyvinvointiin ja kilpailukykyyn. Kun esim. innovaatio- ja teknologia-aloilla sekä yrityspalveluissa metropolialueella sijaitsevien toimipaikkojen ja näissä työskentelevien osaajien osuus on jopa puolet koko maan väestöstä, korostuu liikunnan merkitys terveyden edistämisessä entisestään alueen menestystekijänä. Väestön ikääntyminen rasittaa kuntien taloutta enenevässä määrin, joka ohjaa kuntien resursseja yhä enemmän sosiaali- ja terveydenhoitoon mm. liikunnan kustannuksella. Mm. näiden vuoksi liikuntaseuroille kohdistuu yhä suurempia odotuksia myös terveysliikuntatoiminnan järjestämiseen. Seuratoiminnan haasteita lisää vielä ESLU:n alueella pula sisäliikuntatiloista.

Painopisteet kunto- ja terveysliikunnassa vuodelle 2008

1. Paikallistason liikunnan ja urheilun toimintaedellytysten kehittäminen
 - Edunvalvonta
2. Osaamisen kehittäminen
 - Uudentyyppisten ratkaisumallien käyttöönotto ESLU:n omassa toiminnassa ja liikuntapalveluita tarjoavissa seuroissa
 - kouluttamalla toimijoita uusien toimintamallien käyttöön
3. Laatusyö
 - Paikallistason laadukas terveysliikunta edellyttää sen merkityksen laajaa ymmärtämistä. On tärkeää, että mm. kaikki kuntapäätäjät ovat tietoisia terveysliikunnan positiivisista hyvinvointi- ja talousvaikutuksista.

ESLU järjestää seuraavia koulutuskokonaisuuksia avoimina ja räätälöityinä kursseina

- 1-tason ohjaajakoulutusta terveysliikunnan ohjaajille
- Liikuttajatutkinnon koulutuskokonaisuus
- Seminaarit ja ideapäivät

Vuonna 2008 ESLU

- Kehittää seuroille terveysliikunnan toimintamalleja, joista esimerkkinä SuomiMies Seikkailee -malli.
- Kokoaa paikallistason toimijat yhteen terveysliikuntatoiminnan käynnistämiseksi ja kehittämiseksi.
- Perustelee viestinnän keinoin päätäjille liikuntatoimintaan investoimisen kannattavuutta.
- Edistää yhteistyötä maakuntaliittojen kanssa.

Toimialan viestinnällä ESLU

- Tiedottaa terveystiikunnan merkityksestä, ajankohtaisista hankkeista sekä toteutusmahdollisuuksista paikallistoimijoille, vaikuttajille ja median myötä alueen asukkaille. Keskeisimpinä viestintämuotoina ovat sähköiset tiedotteet, internet sekä henkilökohtaiset kirjeet ja tapaamiset.
- Vuonna 2008 keskitytään olemassa olevan rekisterin laajentamiseen ja päivittämiseen kunto- ja terveystiikuntapalveluiden markkinoinnin ja viestinnän tehostamiseksi.
- Viestintää toteutetaan toimialakohtaisen viestintäsuunnitelman mukaisesti



SEURATOIMINTA

ESLU:n tavoitteena on hyvin ja laadukkaasti toimiva urheiluseura. Seuratoiminnan lähtökohtana on paikallinen näkökulma – kulttuuri, paikalliset olosuhteet ja toimintaympäristö. Seurojen elinvoimaisuuden tukemiseksi ESLU yhteistyöverkostonsa kanssa kouluttaa, kehittää ja konsultoi seuroja vastaamaan liikunnan ja urheilun yhä vaativampiin odotuksiin ja kysyntään.

Yli kolmannes koko maan urheiluseuroista toimii ESLU:n alueella. Myös ESLU:n alueen seuroissa omalla vapaa-ajallaan toimivien vapaaehtoisten määrä on reilu kolmannes koko maan määrästä. Metropolialueella työmatkoihin käytetään reilusti enemmän aikaa kun muualla Suomessa, joka vähentää ihmisten käytettävissä olevaa vapaa-aikaa. ESLU:n alueella kaikenlaisen vapaa-ajan- ja harrastustoiminnan tarjonta on myös monipuolista. Urheiluseurojen on siis kilpailtava ihmisten vapaa-ajasta muun tarjonnan kanssa. Metropolialueen erityishaasteena on siis vapaaehtoisen urheiluseuratoiminnan kilpailukyvyyn lisääminen. Vapaaehtoisena toimiminen urheiluseurassa on saatava entistäkin kiinnostavammaksi ja sen rinnalle päätoimisia palkattuja seuratoiminnan ammattilaisia (esim. toiminnanjohtajat, valmennuspäälliköt) varmistamaan vapaaehtoisten jaksaminen.

Painopisteet seuratoiminnassa vuodelle 2008

1. Paikallistason liikunnan ja urheilun toimintaedellytysten kehittäminen
 - Koulutusta ja neuvontaa seuratoimijoille.
2. Osaamisen kehittäminen
 - ESLU auttaa seuratoimijoita tunnistamaan tarpeitaan osaamisensa kehittämiseksi.
 - Uusien ratkaisumallien hakeminen seuratoiminnan kiinnostavuuden lisäämiseksi (esim. tj- ja pj-klubit)
3. Laatutyö
 - Saumattoman palveluketjun varmistaminen ESLU:ssa.

Vuonna 2008 ESLU

- Tiivistää vuorovaikutusta jäsenseuroihin
- Järjestää kuntien kanssa kuntakohtaisia seuratapaamisia seuratoiminnan laadun ja arvioinnin kehittämiseksi.
- Järjestää kaksi ajankohtaista seuraseminaaria.
- Kehittää tj- ja pj-klubien toimintaa.
- Kouluttaa seuratoimijoita työvälineitä seurojen hallinnointiin antavien Seura-Akatemia koulutusten avulla. Seura-Akatemiat toteutetaan avoimina koulutuksina ja erikseen kohdennettuna tietyn kunnan seuroille, lajin seuroille, lajiliittojen alueiden kautta tai yksittäiselle seuroille räätälöityinä kokonaisuuksina.
- Kehittää seurakoulutustarjontaa yhteistyössä muiden aluejärjestöjen ja SLU:n kanssa.

- On mukana alueellisena verkostokoordinaattorina ja asiantuntijana SLU:n Hyvä Seura –hankkeessa.
- Toteuttaa urheilujohtamisen mentor–koulutushankkeen.
- Tekee seurakäyntejä ja seurakehitystyötä.
- Tekee seura-analyysejä.
- Markkinoi seurojen varainhankintaan SLU:n arpajaistuotteita.
- Kartoittaa toimialan yhteistyömahdollisuudet maakuntaliittojen kanssa.

Toimialan viestinnällä ESLU

- Palvelee seuraverkostoaan välittämällä tietoa ja konsultoimalla seuroja mm. ajankohtaisissa seurojen hallinnointiin liittyvissä asioissa.
- Jäsenseuroille toimitetaan erillinen Jäsentiedote 4 krt/ v.
- Viestintää toteutetaan toimialakohtaisen viestintäsuunnitelman mukaisesti.



VIESTINTÄ

Viestinnän ja markkinoinnin tavoitteena on tuoda esille tuloksellisesti ESLU:n palveluita ja tarjontaa, omissa kohderyhmissään. Viestinnän avulla tuodaan esille myös liikunnan ja terveyden merkitystä yhteiskunnallisesti, kaikkien ESLU:n toimialojen osalta. Viestintää suunnitellaan ja johdetaan strategian mukaisesti ja sitä toteuttaa jokainen ESLU:n toimija. ESLU:n erityisosaamista on nimenomaan liikunta- ja urheilutoiminnan ja sen jatkuvan muutoksen alueellinen tunteminen.

Metropolialueen erityispiirteet vaikuttavat keskeisesti viestinnän valintoihin. Jo pelkästään seuratoiminnassa on tavoitettava tuhansia ihmisiä, joiden yhteystietojen ylläpito pelkästään vaatii valtavasti resursseja ja vaikuttaa keskeisesti viestinnän tuloksiin.

Painopisteet viestinnässä vuodelle 2008

1. Paikallistason liikunnan ja urheilun monipuolinen tukeminen
 - Tuottaa ESLU:n toimialojen toimintasuunnitelmien ja valittujen painopistealueiden mukaista ja sen edellyttämää viestintää.
2. Osaamisen kehittäminen
 - Toimintaympäristön muutosten seuraamista ja nopeaa reagointia siihen on edelleen kehitettävä kilpailtaessa ihmisten valinnoista.
 - Osaamista laajennetaan tarvittaessa käyttämällä markkinointiviestinnän yksityiskohtien erityisasiantuntijoita.
3. Laatu työ
 - Laadun varmistamiseksi viestintä kaikilla toimialoilla on ESLU:n viestintäohjeiden mukaista.

Vuonna 2008 ESLU

- Kohdentaa ja painottaa viestinnän käytännön valintoja v. 2005 ja 2007 ESLU:n itsensä toteuttamien seuraturkimusten tulosten mukaisesti, ottaen huomioon aina kohderyhmän.
- Keskittyy käyttämään yleisviestinnän välineinä Etelätuuli – verkkolehteä (11 krt/ v) ja Internet-sivustoja.
- Tekee tuote-/ projekti-/ toimialakohtaiset markkinointiviestinnän suunnitelmat, toteuttaa suunnitelmien mukaista viestintää käyttämällä toimialakohtaisia viestintämateriaaleja.
- Toimialakohtaiset viestintäsuunnitelmat ja –materiaalit perustuvat ESLU:n kokonaisviestinnän valintoihin.
- Tehostaa sisäistä tiedonkulkua toimialojensa ja eri toimijoidensa välillä.
- Ajanmukaistaa sähköisen viestinnän tekniset työkalut ja ohjelmistot.

- Toimii tiiviissä yhteistyössä SLU –viestinnän sekä toimialojen, kuntien ja muiden sidosryhmien viestintäyksiköiden kanssa.
- Jatkaa yhteistyötä Helsingin Urheilutoimittajien kanssa postittamalla sen jäsenkirjeet n. 5 krt. vuodessa.
- Tekee yhteistyötä alueellisten ja paikallisten medioiden kanssa.
- Tukee henkilöstön ja kouluttajien osaamista viestinnän toteutuksessa.

 ETELÄ-SUOMEN LIIKUNTA JA URHEILU RY:N VERKKOLEHTI		2007/7 7.8.2007  Etelä-Suomen Liikunta ja Urheilu
<p>• Pääkirjoitus</p> <h3>Syksyn startti</h3>  <p>Takaisin töiden pariin, koulut alkavat, seuratoiminta starttaa – on palaverieita, koulutustilaisuuksia, harjoituksia, seminaareja, kilpailumatkoja, leirejä ja kalenterit täytyvät. Elokuussa monessa perheessä kootaan viikko-ohjelmaa kuin palapeliä; kaikkien harrastukset, kalenterit ja lukujärjestykset täytyy koordinoita. Ja kaikki vanhempainillat, kokoukset, suunnittelupäivät ja kesäkauden päättäjäiset pitää mahtua elokuulle. Tulee kalenteriähy. Myös ESLU lisää kalentertuskaa - positiivisesti.</p> <p>» Lue lisää</p>	<p>• Onnistunut tapaus</p> <h3>Seurajäsenyys tuo toimintaan lisäarvoa</h3>  <p>Oulunkylän Kiekkokerho on yksi yli kahdestasadasta ESLU:n jäsenseurasta. Seura on kokenut hyötyvänsä jäsenyydestä monin eri tavoin. "Jäsenyysasiaa käsiteltiin seuran hallituksessa, jossa punnittiin plussat ja miinukset", kertoo seuran puheenjohtaja Ari Väntsi. "Eniten painoi ESLU:n järjestämä monipuolinen koulutustarjonta."</p> <p>» Lue lisää</p>	<p>• Siirry verkkolehden etusivulle</p> <p>• Siirry ESLU:n nettisivuille</p> <p>• ESLU:n koulutuskalenteri</p> <p>• Syksyn seuraseminaari Tallinnassa 29.-30.9.</p> <p>• Seuraava Seura-Akatemia -koulutus 5.9., Rahaa seuran kassaan.</p> <p>• Tilaa ESLU:sta oman seuran analyysi</p> <p>• Terveysliikunnan koulutukset</p> <p>• Koulutustukea terveystiikunnan koulutuksiin ohjaajille</p> <p>• Suomi Mies Seikkalee</p> <p>• Uudenmaan Retkikiertos 2007</p> <p>• Seuratoiminnan kehittämistuki (ent. Paikallistuki) haettavissa 15.10. mennessä</p> <p>• Päivitäkää seuratieidot</p> <p>• Etelätuulen toimitus</p> <p>• Seuraava Etelätuuli ilmestyy 4.9.2007</p> <p>• Arkisto</p> <p>• Etelätuulen mediakortti</p> <p>• Haku</p> <p>• Uusin lehti</p> <p>• Postituslista liity/ poistu</p>
<p>• Tästä puhutaan</p> <h3>Tj-klubi nostaa purjeet</h3>  <p>ESLU käynnistää seurojen palkatuille työntekijöille tarkoitetun Tj-klubin 15. - 16.8. järjestettävällä Tallinnan risteilyllä. Tj-klubi on perustettu palkattujen työntekijöiden, kuten toiminnanjohtajien, valmennuspäälliköiden, toimistosihteerien, nuorisopäälliköiden tai muiden vastaavien työntekijöiden työn tukemiseksi.</p> <p>» Lue lisää</p>	<p>• Tästä puhutaan</p> <h3>Laura Raittilan johdolla syksyn seuraseminaariin</h3>  <p>"Tuloverolain 23 §:ssä erikseen mainitut yleishyödyllisten urheiluseurojen perinteiset varainhankintamuodot eivät ole elinkeinotoimintaa, vaikka ne voivatkin tapahtua arvonlisäverolain tarkoittamassa liiketoiminnan muodossa." Kuulostaako monimutkaiselta, vaikka tähän on ihan päivittäistä toimintaa urheiluseuroissa?</p> <p>» Lue lisää</p>	
<p>• Mistä tulee?</p> <h3>Romano TV:n Santeri A. peräänkuuluttaa suvaitsevaisuutta</h3>  <p>Santeri A. 1. Mikä sinua juuri nyt ihastuttaa? 2. Mikä sinua juuri nyt vihastuttaa? 3. Kenelle haluaisit lähettää terveisiä? Mitä?</p> <p>» Lue lisää</p>	<p>• Kolumni</p> <h3>Tahtoa tarvitaan</h3>  <p>ESLU:n alueella on koettavissa osa suomalaista palloliikulttuuria. On helsinkiläisiä ja espoolaisia SM-tason jalkapallojoukkueita, helsinkiläisiä ja espoolaisia jääkiekkoilun SM-liigan joukkueita, miehiä ja naisia, SM-tason koripallojoukkueita. Hyvinkään Tahkon miesten pesäpallojoukkue, hyviä keilailuseuroja,</p>	

KOULUTUS

Koulutustoiminta eri muodoissaan on keskeinen tuki paikallistason seuroille ja muille toimijoille. Ensisijaisena tavoitteena on turvata seurojen peruskoulutus. Tämä peruskoulutus käsittää seurakoulutuksen, lasten ja nuorten liikunnan koulutuksen sekä kunto- ja terveystoiminnan koulutuksen.

Koulutustoimintaa kehitetään kaikilla toimialoilla valittujen painopisteiden mukaisesti. Seuratoiminnan onnistumisen ja jaksamisen kannalta tärkeää on laaja Hyvä Seura –hanke, jossa toimitaan paikallisena koordinaattorina ja verkostoveturina. Hyvä Seura –hankkeessa yhteistyötä tehdään myös Kisakallion urheiluopiston kanssa. Koulutustoiminnan keinoin edistetään myös yhteiskuntavastuullisia asioita (suvaitsevaisuus, tasa-arvo ja ympäristöasiat). Eettinen kasvatustyö on läpileikkaavasti mukana koulutustoiminnassa ja erityisesti kouluttajakoulutuksessa ja –huollossa. Kouluttajakoulutuksissa painotetaan laatutekijöitä ja turvallisuuden näkökulmia.

Vuonna 2008 ESLU

- Vastaa alueellaan 1–tason ohjaaja- ja valmentajakoulutuksesta ja on mukana omalta osaltaan VOK kehittämistyössä sekä lasten ja nuorten liikunnan että kunto- ja terveystoiminnan osalta.
- Toteuttaa varhaiskasvatuksen liikuntakoulutuksia ja muita lasten ja nuorten liikunnan koulutuksia.
- Kehittää alueellaan seuratoiminnan koulutusta yhteistyössä alueellisen verkoston (mm. lajien alueorganisaatiot, piirit, urheiluopistot, toimialat) kanssa – Hyvä Seura koulutus.
- Jatkaa Seura Akatemia–koulutusten kehittämistä ja toteuttaa ne sekä avoimina että räätälöityinä kursseina. Seura- Akatemioiden tavoitteena on antaa työvälineitä seuratoiminnan hallinnointiin.
- Tukee, kehittää ja konsultoi seuratoimintaa seurakäynneillä ja seuroille räätälöidyillä koulutusprosesseilla.
- Järjestää useita alueellisia seminaareja kaikilla toimialoilla.
- Toteuttaa urheilujohtamisen mentor-koulutushankkeen.
- Ylläpitää ja kehittää alueellista kouluttaja- ja asiantuntijaverkostoa, joka puolestaan kouluttaa liikuntaa järjestäviä tahoja vastaamaan ajan haasteisiin.
- Kouluttaa omaa henkilöstöään (toimintatavat, oman osaamisen kehittäminen ja ylläpito).

YHTEISKUNTAVASTUU

ESLU edistää toiminnoissaan yhteiskuntavastuullisuutta. Erityisesti seurataan yleistä keskustelua ja SLU:n yhteiskuntavastuullisten asioiden informaatioita. Pyritään sisällyttämään ko. asiat läpileikkaavasti toimintaan, erityisesti osaamisen kehittämiseen.

Eettinen työ: Toiminnan linjauksena on eettisen työn edistäminen läpileikkaavasti kaikessa toiminnassa. Työn painopisteenä on erityisesti koulutustoiminta sekä lasten ja nuorten toimialan toiminnot. Viestitään seuroja SLU:n eettisen valiokunnan päätöksistä sekä Reilu Peli –eettisistä periaatteista.

Suvaitsevaisuus: Suvaitsevaisuustyön tavoitteena on vähentää rasismia liikunnan keinoin. Suvaitsevaisuutta edistetään sekä viestinnän keinoin että eri toiminnoissa (erityisesti lasten ja nuorten toimiala).

Vuonna 2008 ESLU

- Kannustaa ja kouluttaa paikallistason yhdistyksiä ottamaan mukaan toimintaansa myös maahanmuuttajia.
- Edistää maahanmuuttajien osallistumista liikuntatoimintaan yhteistyöllä kuntien kanssa (esim. tapahtumat, koulutusyhteistyö).
- Viestittää ja kouluttaa liikunnan suvaitsevaisuustyössä
- Huomioi suvaitsevaisuuden läpileikkaavasti toiminnoissaan (esim. tapahtumat, leirit).

Tasa-arvo: Tavoitteena on liikunnan ja urheilun laaja-alainen tasa-arvoistaminen paikallistasolla sukupuolesta, sukupuolisesta suuntautumisesta, sosiaalisesta taustasta, rodusta, kielestä, iästä tai vammaisuudesta riippumatta. Tasa-arvotyössä jatkuu alueellisen tasa-arverkoston toiminnan kehittäminen.

Vuonna 2008 ESLU

- Huolehtii viestinnällisillä ja koulutuksellisilla keinoilla tasa-arvo asioiden huomioinnin paikallistasolla.
- Toimii tasa-arvo asioissa yhteistyössä SLU:n kanssa (mm. alueellinen LiikuNaiset –verkosto).
- Viestittää koulutuksissaan eettisistä ohjeista sukupuolisen häirinnän estämiseksi sekä lasten ja nuorten suojelemiseksi liikunnassa ja urheilussa.

Ympäristötyö: Tavoitteena on toimia kestävä kehityksen arvomaailman mukaisesti. ESLU kouluttaa paikallistason toimijoita huomioimaan toiminnassaan ympäristöasiat ja sisällyttää ympäristöasioiden koulutuksen pääasiallisesti viestintään sekä tapahtumien koulutustoimintaan.

HALLINTO

ESLU:n ylintä päätösvaltaa käyttää varsinainen kokous keväällä ja syksyllä. Hallituksen muodostavat syyskokouksessa kahdeksi kalenterivuodeksi valitut puheenjohtaja ja kymmenen jäsentä. Hallitus toimii varsinaisten kokousten päätösten täytäntöönpanijana.

Operatiivisista toiminnoista vastaa toimistohenkilöstö. ESLU:n palveluksessa työskentelee 11 henkilöä, minkä lisäksi eri hankkeissa ja tapahtumissa käytetään alihankintana ulkopuolisia palvelutarjoajia. Näillä ulkopuolisilla ostopalveluilla pyritään kustannustehokkaaseen toimintaan.

Strategia ohjaa käytännön toimia ja valintoja. Strategisia valintoja arvioidaan vuosittain. Toimintatapoja ja palvelutuotteita kehitetään edelleen asiakaslähtöisesti. Laatutyön konkretisointi vaatii myös hallinnollisesti resursseja koko organisaation koulutukseen ja sitouttamiseen. ESLU huolehtii henkilöstön ja asiantuntijaverkoston osaamisen kehittämisestä.

ESLU:n toimitilat sijaitsevat Helsingissä Olympiastadionilla ja Uudenmaan seurapalvelupiste Keski-Uudellamaalla Tuusulassa.

TALOUS

Vuoden 2008 talousarvion toimintakulujen yhteissumma on 656 670 euroa. Talousarvio pohjautuu 465 000 euron valtion toimintaavustukseen. Perustason koulutukset pidetään hinnoiltaan mahdollisimman edullisina, jotta seurojen osallistumiskynnys koulutukseen on mahdollisen alhainen.

Erillishankkeisiin on budjetoitu 40 000 euroa. Talousarvioissa KKI-hankkeen osuudeksi on arvioitu 20 000 euroa, lasten ja nuorten liikuntaohjelmaan 20 000 euroa.

Talousarvio vuodelle 2008

VARAINHANKINTA

Tuotot

Osanottomaksut	120 000	
Palvelusopimustuotot	15 000	
Muut tuotot	10 000	
Tuotot yhteensä		145 000

Kulut

Henkilöstökulut

Palkat ja palkkiot	341 000	
Henkilösivukulut	68 200	
Henkilöstökulut yhteensä	409 200	

Muut kulut

Vuokrat	65 000	
Ulkopuoliset palvelut	45 000	
Matka- ja majoituskulut	56 000	
Materiaalikulut	51 000	
Muut toimintakulut	49 300	
Muut kulut yhteensä	266 300	
Kulut yhteensä		675 500
Varsinaisen toiminnan kulujäämä		-530 500

VARAINHANKINTA

Tuotot

Jäsenmaksutuotot	20 000	
Sopimustuotot	3 000	
Ilmoitus ja mainostuotot	1 000	
Tuotot yhteensä	24 000	
Varainhankinta yhteensä		24 000
Korkotuotot		1 500
Kulujäämä		-505 000

AVUSTUSKET

Valtion toiminta-avustus	465 000	
Erillisavustukset	40 000	
Avustukset yhteensä		505 000

Tilikauden tulos		0
------------------	--	---